

I dati dell'indagine Excelsior¹

Premessa

L'influenza della crisi economica e finanziaria internazionale, che ha iniziato a mostrare i suoi effetti nel corso del 2008, si è manifestata anche in Liguria condizionandone significativamente le dinamiche del mercato del lavoro registrando, nel corso degli anni, un significativo ridimensionamento delle previsioni di assunzione degli imprenditori italiani dell'industria e del terziario. Nel 2016, però, si osservano i primi segnali di una ripresa, almeno in termini di *intenzioni* occupazionali.

Dalle interviste realizzate da Unioncamere in collaborazione con il Ministero del Lavoro per l'indagine Excelsior, la *cautela* impiegata da parte delle aziende italiane per l'inserimento di nuovo personale fino al 2016 sembra lasciare spazio a nuove esigenze occupazionali; i fabbisogni mostrano infatti incrementi generalizzati per settore occupazionale e per area provinciale seppure con differenze legate alle caratteristiche economiche territoriali.

I nuovi segnali portano quindi a determinare, in previsione per il 2016, una ripresa delle assunzioni complessive e dei lavoratori di origine straniera.

Si ricorda che in fase di elaborazione, i dati Excelsior sono sottoposti a processi di approssimazione, per cui i totali possono non coincidere in tutte le tabelle.

Previsioni di assunzioni per settore

Secondo le previsioni fornite dalla rilevazione Excelsior, per il 2016, il fabbisogno di lavoratori stranieri in Liguria è di **1.980 unità** e rappresenta il **14%** del complesso delle assunzioni previste per l'anno (che raggiunge un totale di 14.100 unità).

Il 64,1% delle assunzioni di lavoratori stranieri è previsto nei settori **servizi** e **turismo** ciascuno dei quali registra un peso percentuale rispettivamente del 44,9% (pari a 890 unità) e 19,2% (pari a 380 unità). Il restante 36% è ripartito tra il 14,6% delle assunzioni previste nel **commercio** (290 unità), il 12,6% nell'**industria** (pari a 250 unità) e l'8,6% delle **costruzioni** (pari a 170 unità).

Il comparto produttivo in cui si registra una maggiore incidenza occupazionale degli stranieri è quello del *turismo* dove gli immigrati rappresentano il 20,2% del complesso delle previsioni di assunzione. Seguono: *servizi* (14,1%), *costruzioni* (12,5%), *commercio* (12,1%) e *industria* (11,5%).

¹. Il Sistema Informativo Excelsior, promosso e realizzato da Unioncamere in accordo con il Ministero del Lavoro e l'Unione Europea consente, con cadenza annuale a partire dal 1997, di raccogliere informazioni sulla domanda di lavoro espressa dalle imprese in Italia, ed in particolare, la specifica richiesta di manodopera di lavoratori immigrati (e non) e le principali caratteristiche delle figure professionali richieste.

Per quanto riguarda le tendenze **a livello provinciale**, a Genova è previsto il maggior numero di assunzioni per un fabbisogno espresso di 1.360 unità, evidenziando un significativo distacco rispetto alle previsioni ipotizzate per le restanti province che registrano una domanda più contenuta (La Spezia 300 unità; Savona 190 unità; Imperia 130 unità).

Per quanto riguarda la distribuzione dei fabbisogni per **provincia e settore** si osservano tendenze coerenti con i fabbisogni complessivi. In ciascuna provincia, il maggior numero di ipotesi di assunzione è registrato nel settore dei *servizi* con un'incidenza percentuale di circa il 50% dei fabbisogni per area territoriale.

Da tali tendenze si discosta l'andamento registrato nell'area dello Spezzino che mostra un bisogno significativo nel settore delle costruzioni, a differenza delle altre aree territoriali che hanno richiesto una quota residuale per i fabbisogni di questo comparto produttivo

Per quanto riguarda l'incidenza percentuale dei lavoratori stranieri sul complesso delle assunzioni a livello provinciale si evidenziano valori superiori al dato medio regionale per le province del levante ligure (Genova 15,9%; La Spezia 15,8%) mentre appaiono più contenuti i valori delle aree del ponente ligure (Imperia 9%; Savona 8,6%)

In riferimento al dettaglio per settore di occupazione si evidenziano tendenze differenziate:

- Le province del ponente ligure, Imperia e Savona mostrano le tendenze più coerenti con l'andamento medio regionale;
- Genova mostra la maggiore incidenza nel settore turismo, come la media regionale, ma seguita da una significativa incidenza nel turismo (26,9%), seguito dal commercio (21,3%) e servizi (14%)
- La Spezia mostra un'incidenza del 42,9% degli stranieri sul complesso delle previsioni di assunzione nel comparto delle costruzioni, seguito dai servizi (17,6%) e dall'industria (11,1%)

Tab. 1 - PREVISIONE DI ASSUNZIONI* NON STAGIONALI DI CITTADINI IMMIGRATI IN LIGURIA PER SETTORE E PROVINCIA

Anno 2016 - Ipotesi sul numero massimo

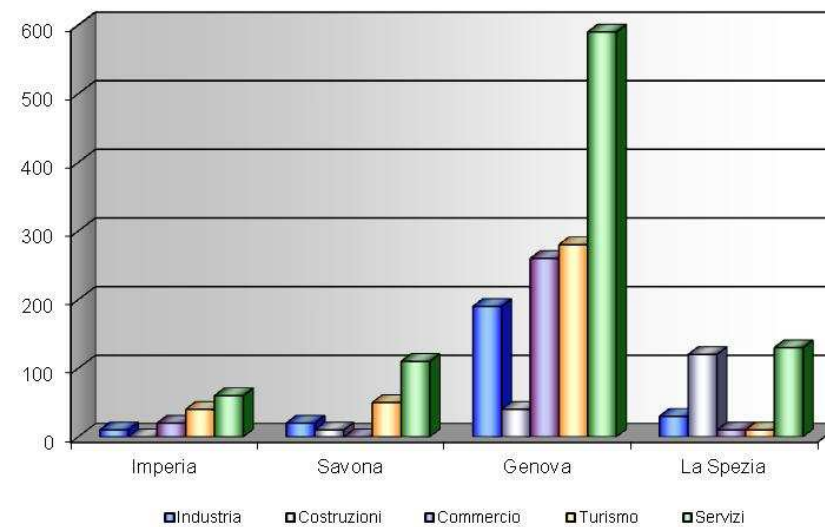
Valori assoluti e peso % dei lavoratori immigrati sul complesso dei lavoratori

Settore	Imperia		Savona		Genova		La Spezia		Liguria	
	Lavoratori immigrati	peso %	Lavoratori immigrati	peso %	Lavoratori immigrati	peso %	Lavoratori immigrati	peso %	Lavoratori immigrati	peso %
Industria	10	10,0%	20	5,3%	190	13,4%	30	11,1%	250	11,5%
Costruzioni	0	0,0%	10	4,5%	40	5,9%	120	42,9%	170	12,5%
Commercio	20	4,9%	0	0,0%	260	21,3%	10	2,9%	290	12,1%
Turismo	40	16,0%	50	15,6%	280	26,9%	10	3,7%	380	20,2%
Servizi	60	12,0%	110	12,9%	590	14,0%	130	17,6%	890	14,1%
TOTALE	130	9,0%	190	8,6%	1.360	15,9%	300	15,8%	1.980	14,0%

Fonte: Arsel Liguria - OML - Elaborazione su dati Unioncamere, Ministero del Lavoro, Sistema Informativo Excelsior, 2016

*Valori assoluti arrotondati alle decine. A causa di questi arrotondamenti, i totali possono non coincidere con la somma dei singoli valori.

Previsioni di assunzioni di cittadini immigrati per settore - anno 2016



I dati relativi alle previsioni di assunzione per **dimensione aziendale**, confermano per il 2016 un dato in linea con le tradizionali caratteristiche del mercato ligure. Il 57,7% delle assunzioni, è previsto infatti dalle *imprese medio-piccole* (da 1 a 49 dipendenti), per un valore assoluto pari a 1.130 unità.

A livello provinciale si evidenziano tendenze coerenti. Le imprese con *meno di 50 dipendenti* offrono le maggiori possibilità occupazionali per i lavoratori stranieri. Si segnalano le province di Imperia e La Spezia che mostrano tale incidenza con valori particolarmente significativi (rispettivamente 66,7% e 65,5%).

Per quanto riguarda il peso percentuale degli stranieri sul complesso delle previsioni di assunzioni si evidenzia, tendenzialmente, una maggiore incidenza nelle *imprese medio-piccole* che rilevano, a livello regionale, un dato pari al 16,3% (a fronte del 11,6% registrato per le imprese con più di 50 dipendenti). Tale tendenza si rispecchia anche a livello provinciale.

Tab. 2 - PREVISIONE DI ASSUNZIONI* NON STAGIONALI DI CITTADINI IMMIGRATI IN LIGURIA PER DIMENSIONE AZIENDALE E PROVINCIA

Anno 2016 - Ipotesi sul numero massimo

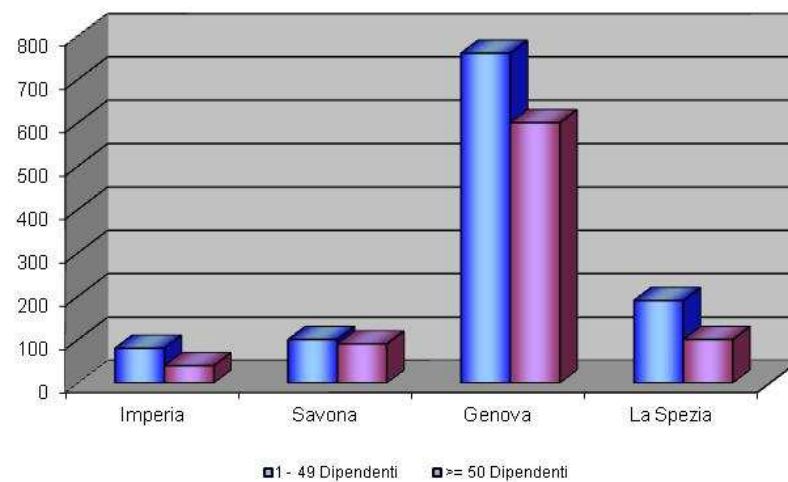
Valori assoluti e peso % dei lavoratori immigrati sul complesso dei lavoratori

Classe dimensionale aziende	Imperia		Savona		Genova		La Spezia		Liguria	
	Lavoratori immigrati	peso %	Lavoratori immigrati	peso %	Lavoratori immigrati	peso %	Lavoratori immigrati	peso %	Lavoratori immigrati	peso %
1 - 49 Dipendenti	80	9,5%	100	8,8%	760	19,5%	190	17,8%	1.130	16,3%
>= 50 Dipendenti	40	6,6%	90	8,5%	600	12,9%	100	11,9%	830	11,6%
Totale	120	8,3%	190	8,6%	1.360	15,9%	290	15,2%	1.960	13,9%

Fonte: Arsel Liguria - OML - Elaborazione su dati Unioncamere, Ministero del Lavoro, Sistema Informativo Excelsior, 2016

*Valori assoluti arrotondati alle decime. A causa di questi arrotondamenti, i totali possono non coincidere con la somma dei singoli valori.

Previsione di assunzione dei cittadini immigrati per dimensione aziendale - Anno 2016



Per quanto riguarda l'analisi delle informazioni relative alle assunzioni **per genere** in Liguria si evidenzia che nel **47%** dei casi (pari a 930 unità) **non è espressa alcuna preferenza** (*indifferente*). Il 42,4% (pari a 840 unità) delle previsioni di assunzione è rivolto agli uomini e il restante 10,6% (pari a 210 unità) riguarda assunzioni riferite alle donne.

A livello provinciale, tale suddivisione percentuale, mostra alcune differenze. La categoria *indifferente* registra un'incidenza percentuale superiore dato medio regionale nelle province di Genova (50%) e Imperia (61,5%).

Si segnala, inoltre, in provincia di La Spezia la preferenza espressa di assunzione di uomini nel 60% dei casi (180 unità a fronte delle 300 previsioni ipotizzate).

Per quanto riguarda l'incidenza delle assunzioni per genere degli stranieri sul complesso dei lavoratori si evidenziano tendenze sbilanciate in favore degli uomini (21%) rispetto alle donne (10,1%).

A livello provinciale si evidenziano tendenze differenti per le aree del ponente ligure; Imperia e Savona mostrano, infatti, incidenze percentuali più favorevoli per le donne (Imperia: donne 11,1%; uomini 9,7%; Savona: donne 15,4%; uomini 7,2%).

Tab. 3 - PREVISIONE DI ASSUNZIONI* NON STAGIONALI DI CITTADINI IMMIGRATI IN LIGURIA PER GENERE E PROVINCIA

Anno 2016 - Ipotesi sul numero massimo

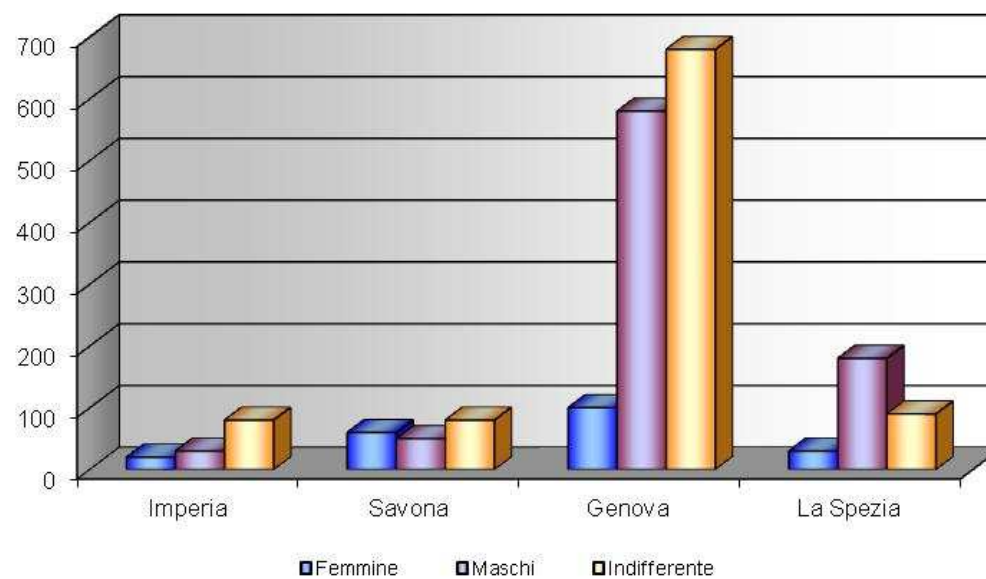
Valori assoluti e peso % dei lavoratori immigrati sul complesso dei lavoratori

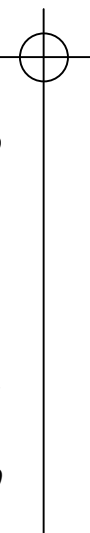
	Femmine		Maschi		Indifferente		Totale	
	Lavoratori immigrati	peso %	Lavoratori immigrati	peso %	Lavoratori immigrati	peso %	Lavoratori immigrati	peso %
Imperia	20	11,1%	30	9,7%	80	8,4%	130	9,0%
Savona	60	15,4%	50	7,2%	80	7,1%	190	8,6%
Genova	100	8,3%	580	24,7%	680	13,6%	1.360	15,8%
La Spezia	30	10,0%	180	27,7%	90	9,4%	300	15,7%
Liguria	210	10,1%	840	21,0%	930	11,6%	1.980	14,0%

Fonte: Arsel Liguria - OML - Elaborazione su dati Unioncamere, Ministero del Lavoro, Sistema Informativo Excelsior, 2016

**Valori assoluti arrotondati alle decine. A causa di questi arrotondamenti, i totali possono non coincidere con la somma dei singoli valori.*

**Previsioni di assunzioni di cittadini immigrati
per genere e provincia - anno 2016**





Passando all'analisi dei fabbisogni per **classe d'età** si evidenzia una percentuale significativa della voce *non rilevante* che rappresenta il 51% (pari a 1.010 unità) dei fabbisogni espressi. Analizzando il dettaglio per classi d'età su cui si sofferma l'indagine Excelsior, (ovvero *sino a 29 anni* e *30 anni oltre*), la previsione è più favorevole per le classi più giovani (*under 29*) per cui viene espresso il 26,3% (pari a 520 unità) dei fabbisogni, a fronte del 22,7% (pari a 450 unità) delle ipotesi di assunzioni previste per gli *over 30*.

A livello provinciale si osservano tendenze coerenti con l'andamento regionale con la sola eccezione di La Spezia che mostra il 58,6% delle previsioni di assunzioni rivolte agli stranieri *over 30* (pari a 170 unità), seguite dal 31% della categoria non rilevante (pari a 90 unità) e dal 10,3% dagli *under 29* (pari a 30 unità).

L'incidenza degli stranieri sul complesso dei fabbisogni appare maggiore nella categoria *30 anni e oltre* (17%) mentre appare più contenuta per la categoria *non rilevante* e *sino a 29 anni* (con incidenze rispettivamente pari a 14,3% e 11,9%).

Le tendenze a livello provinciale manifestano andamenti differenziati:

- Imperia e Savona mostrano dati più favorevoli per la categoria *non rilevante* (rispettivamente 10% e 11,2%) e per gli *under 29* (rispettivamente 7,7% e 7,8%)
- Genova evidenzia una maggiore incidenza nella categoria *non rilevante* (16,6%) ma seguita dagli *over 30* (15,3%)
- La Spezia, infine, mostra il valore più elevato per la categoria *over 30* (34%) seguita dalla categoria *non rilevante* (10,8%)

Tab. 4 - PREVISIONE DI ASSUNZIONI* NON STAGIONALI DI CITTADINI IMMIGRATI IN LIGURIA PER CLASSI D'ETA' E PROVINCIA

Anno 2016 - Ipotesi sul numero massimo

Valori assoluti e peso % dei lavoratori immigrati sul complesso dei lavoratori

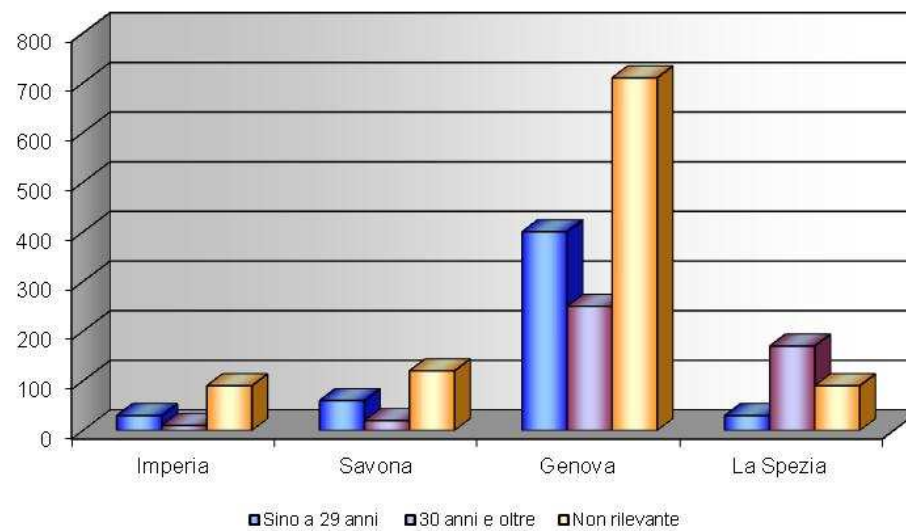
Classi d'età	Imperia		Savona		Genova		La Spezia		Liguria	
	Lavoratori immigrati	peso %	Lavoratori immigrati	peso %	Lavoratori immigrati	peso %	Lavoratori immigrati	peso %	Lavoratori immigrati	peso %
Sino a 29 anni	30	7,7%	60	7,8%	400	15,2%	30	5,3%	520	11,9%
30 anni e oltre	10	6,7%	20	5,6%	250	15,3%	170	34,0%	450	17,0%
Non rilevante	90	10,0%	120	11,2%	710	16,6%	90	10,8%	1.010	14,3%
Totale	130	9,0%	200	9,1%	1.360	15,9%	290	15,3%	1.980	14,1%

Fonte: Arsel Liguria - OML - Elaborazione su dati Unioncamere, Ministero del Lavoro, Sistema Informativo Excelsior, 2016

**Valori assoluti arrotondati alle decime. A causa di questi arrotondamenti, i totali possono non coincidere con la somma dei singoli valori.*



**Previsioni di assunzioni di cittadini immigrati
per classe d'età e provincia - anno 2016**



Per quanto riguarda il **titolo di studio** degli stranieri, per il 2016, si conferma la tendenza a prediligere assunzioni di lavoratori con bassa qualifica. Le previsioni relative a lavoratori senza *nessun titolo di studio* e in possesso di *qualifica di formazione professionale* rappresentano, insieme, il 55,6% del complesso delle previsioni (con valori rispettivamente pari a 27% e 28,6%). Pur tuttavia appare di rilievo anche il dato dei lavoratori con diploma di scuola superiore (quinquennale) che, da solo, rappresenta il 37,8% del complesso delle previsioni di assunzione. I lavoratori stranieri in possesso di titolo universitario rimane una quota residuale delle previsioni (6,6%).

A livello provinciale si segnalano andamenti coerenti con la tendenza regionale complessiva ed in particolare si segnalano le province di Savona e La Spezia dove le previsioni di assunzioni di lavoratori stranieri in possesso di *diploma di scuola superiore* raggiungono rispettivamente il 52,6% e il 48,2% del complesso del fabbisogno per provincia.

Per quanto riguarda l'incidenza degli stranieri sul complesso dei fabbisogni per titolo di studio a livello regionale si evidenziano tendenze coerenti con i dati già analizzati; per cui si registra una maggiore richiesta di stranieri in possesso di *qualifica professionale* (22,9%), seguiti da coloro che hanno concluso la *scuola dell'obbligo* (15,3%), i *diplomati* (11,9%) e i *laureati* (6,5%).

Per quanto le richieste di personale con *alta qualifica* risulti la categorie con minori possibilità occupazionali, in termini di valori assoluti, si segnala, che per il 2016 il valore appare più significativo degli anni precedenti (basti pensare che nel 2014 si contavano 80 unità a fronte delle 130 unità previste sia per il 2015, sia per il 2016)

Per quanto riguarda le tendenze provinciali si osservano tendenze coerenti con i complessivi andamenti regionali. Si segnalano alcune particolarità in provincia di Savona, dove si registra l'incidenza più significativa per i lavoratori in possesso di *diploma di scuola superiore* (10,5%) e nelle province di Imperia e Savona dove il fabbisogno di *lavoratori stranieri laureati* è totalmente assente.

Tab. 5 - PREVISIONE DI ASSUNZIONI* NON STAGIONALI DI CITTADINI IMMIGRATI IN LIGURIA PER TITOLO DI STUDIO E PROVINCIA

Anno 2016 - Ipotesi sul numero massimo

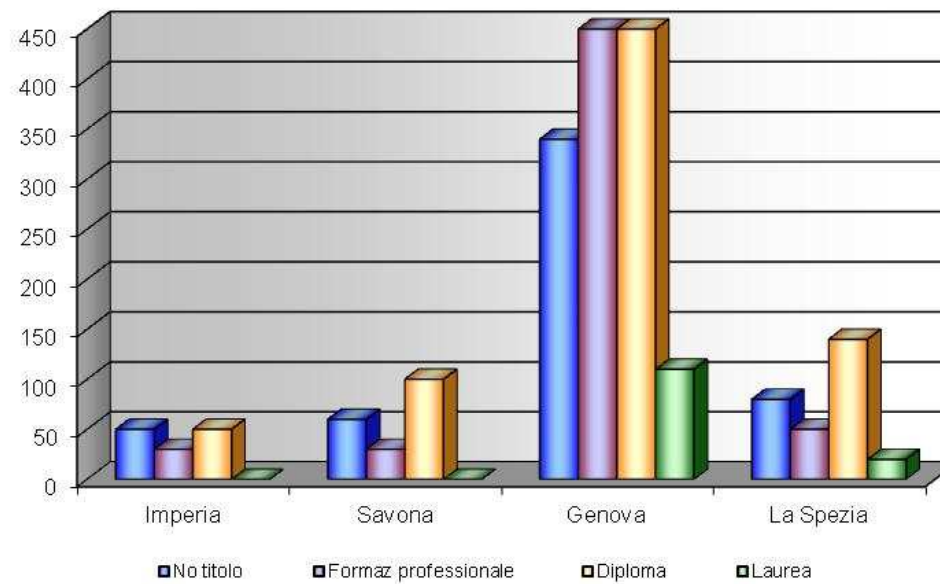
Valori assoluti e peso % dei lavoratori immigrati sul complesso dei lavoratori

Titolo di studio	Imperia		Savona		Genova		La Spezia		Liguria	
	Lavoratori immigrati	peso %	Lavoratori immigrati	peso %	Lavoratori immigrati	peso %	Lavoratori immigrati	peso %	Lavoratori immigrati	peso %
Nessun titolo richiesto (scuola dell'obbligo)	50	10,4%	60	8,8%	340	18,1%	80	18,6%	530	15,3%
Qualifica di formaz. o diploma profess.	30	13,0%	30	8,1%	450	30,8%	50	12,8%	560	22,9%
Diploma superiore (5 anni)	50	7,9%	100	10,5%	450	11,9%	140	16,3%	740	11,9%
Titolo universitario	0	0,0%	0	0,0%	110	7,7%	20	8,3%	130	6,5%
Totale	130	9,0%	190	8,6%	1.350	15,8%	290	15,1%	1.960	13,9%

Fonte: Arsel Liguria - OML - Elaborazione su dati Unioncamere, Ministero del Lavoro, Sistema Informativo Excelsior, 2016

*Valori assoluti arrotondati alle decime. A causa di questi arrotondamenti, i totali possono non coincidere con la somma dei singoli valori.

Previsioni di assunzioni di cittadini immigrati per titolo di studio e provincia - anno 2016



Soffermandosi, infine, sui **profili professionali** si evidenzia per la Liguria, una tendenza interessante. Per il 2016, infatti, si conferma una tendenza emersa già nel corso della precedente indagine, secondo cui i fabbisogni espressi di lavoratori stranieri si stanno orientando in favore di specializzazioni sempre più elevate, aspetto che indica un affrancamento degli stranieri dal reclutamento esclusivo per mansioni di bassa qualifica.

In particolare si segnalano le voci relative a: *professioni qualificate nelle attività commerciali e nei servizi* che rappresentano il 31,3% (pari a 620 unità) del complesso delle previsioni di assunzione di lavoratori stranieri; *artigiani, operai specializzati e agricoltori* (19,7% pari a 390 unità); *conduttori di impianti e operai di macchinari fissi e mobili* (6,6% pari a 130 unità) e *operai specializzati, conduttori impianti e macchine* (6,1% pari a 120 unità).

Si conferma un numero significativo di richieste anche per le *professioni non qualificate* (28,8% pari a 570 unità).

Si segnala la richiesta di *dirigenti, professioni specializzate e tecniche* quantificata in 10 unità sulle 40 richieste complessive.

Soffermandosi sull'incidenza delle previsioni di assunzione dei lavoratori stranieri sul complesso delle assunzioni si evidenzia come il valore più significativo ricada comunque nella categoria *professioni non qualificate* (27,9%). Seguono *artigiani, operai specializzati e agricoltori* (17,8%), *professioni qualificate nelle attività commerciali e nei servizi* (13,8%), *conduttori di impianti e operai di macchinari fissi e mobili* (12,4%). Si segnala anche l'incidenza per *dirigenti, professioni specializzate e tecniche* anche se, in termini di valori assoluti, quel 25% appare un valore decisamente meno rilevante.

**Tab. 6 - PREVISIONE DI ASSUNZIONI* NON STAGIONALI PER PROFESSIONE IN LIGURIA
Anno 2016 - Ipotesi sul numero massimo**

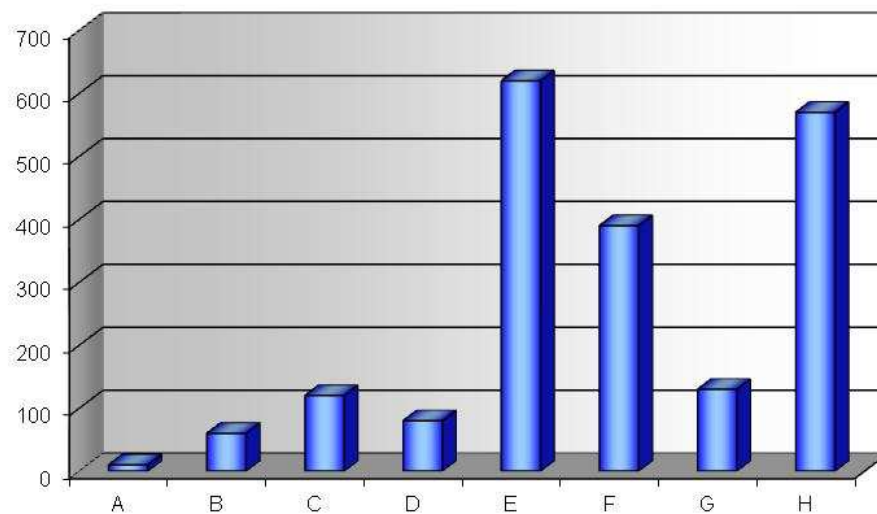
Valori assoluti, peso % dei lavoratori stranieri sul complesso dei lavoratori, % professioni straniere sul totale degli stranieri

	Professioni	Totale assunti	N° max stranieri assunti	peso % stranieri sul complesso assunzioni	% professioni su tot stranieri
A	Dirigenti, professioni specializzate e tecnici	40	10	25,0%	0,5%
B	Impiegati, professioni commerciali e servizi	830	60	7,2%	3,0%
C	Operai specializzati, conduttori impianti e macchine	1.970	120	6,1%	6,1%
D	Professioni non qualificate	1.500	80	5,3%	4,0%
E	Professioni qualificate nelle attività commerciali e nei servizi	4.490	620	13,8%	31,3%
F	Artigiani, operai specializzati e agricoltori	2.190	390	17,8%	19,7%
G	Conduttori di impianti e operai di macchinari fissi e mobili	1.050	130	12,4%	6,6%
H	Professioni non qualificate	2.040	570	27,9%	28,8%
	Totale	14.110	1.980	14,0%	100,0%

Fonte: Arsel Liguria - OML - Elaborazione su dati Unioncamere, Ministero del Lavoro, Sistema Informativo Excelsior, 2016

*Valori assoluti arrotondati alle decine. A causa di questi arrotondamenti, i totali possono non coincidere con la somma dei singoli valori.

**Previsione di assunzioni di cittadini stranieri
per professione - Liguria - anno 2016**



Tab. 6a - PREVISIONE DI ASSUNZIONI* NON STAGIONALI PER PROFESSIONE IN PROVINCIA DI IMPERIA

Anno 2016 - Ipotesi sul numero massimo

Valori assoluti, peso % dei lavoratori stranieri sul complesso dei lavoratori, % professioni straniere sul totale degli stranieri

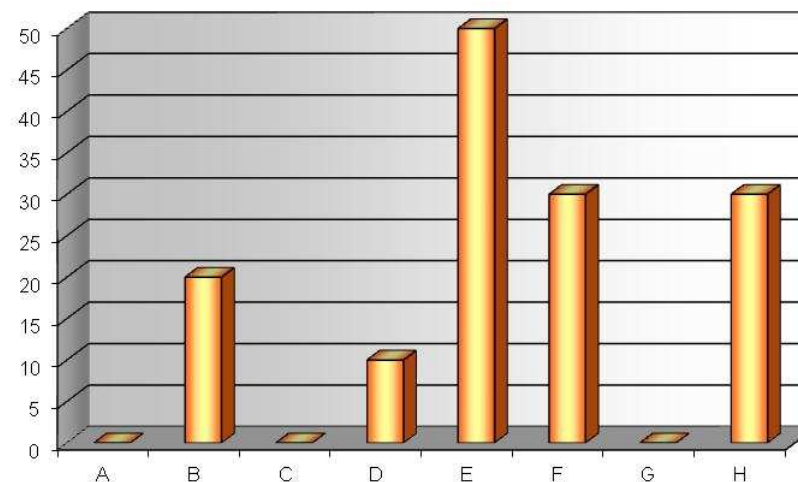
	Professioni	Totale assunti	N° max stranieri assunti	peso % stranieri sul complesso assunzioni	% professioni su tot stranieri
A	Dirigenti, professioni specializzate e tecnici	10	0	-	0,0%
B	Impiegati, professioni commerciali e servizi	50	20	40,0%	14,3%
C	Operai specializzati, conduttori impianti e macchine	120	0	0,0%	0,0%
D	Professioni non qualificate	160	10	6,3%	7,1%
E	Professioni qualificate nelle attività commerciali e nei servizi	640	50	7,8%	35,7%
F	Artigiani, operai specializzati e agricoltori	190	30	15,8%	21,4%
G	Conduttori di impianti e operai di macchinari fissi e mobili	20	0	0,0%	0,0%
H	Professioni non qualificate	250	30	12,0%	21,4%
	Totale	1.440	140	9,7%	100,0%

Fonte: Arsel Liguria - OML - Elaborazione su dati Unioncamere, Ministero del Lavoro, Sistema Informativo Excelsior, 2016

*Valori assoluti arrotondati alle decine. A causa di questi arrotondamenti, i totali possono non coincidere con la somma dei singoli valori.

A livello provinciale le realtà territoriali rispecchiano le tendenze regionali. Si segnala comunque che la richiesta dei 10 dirigenti di nazionalità straniera è concentrata in provincia di Genova.

Previsione di assunzioni di cittadini stranieri per professione - Imperia - anno 2016



**Tab. 6b - PREVISIONE DI ASSUNZIONI* NON STAGIONALI PER PROFESSIONE IN PROVINCIA DI SAVONA
Anno 2016 - Ipotesi sul numero massimo**

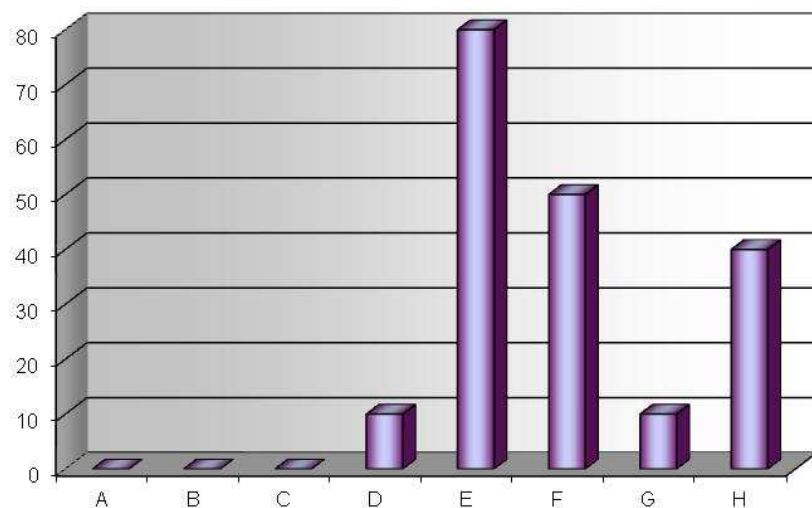
Valori assoluti, peso % dei lavoratori stranieri sul complesso dei lavoratori, % professioni straniere sul totale degli stranieri

	Professioni	Totale assunti	N° max stranieri assunti	peso % stranieri sul complesso assunzioni	% professioni su tot stranieri
A	Dirigenti, professioni specializzate e tecnici	0	0	-	0,0%
B	Impiegati, professioni commerciali e servizi	60	0	0,0%	0,0%
C	Operai specializzati, conduttori impianti e macchine	240	0	0,0%	0,0%
D	Professioni non qualificate	210	10	4,8%	5,3%
E	Professioni qualificate nelle attività commerciali e nei servizi	790	80	10,1%	42,1%
F	Artigiani, operai specializzati e agricoltori	430	50	11,6%	26,3%
G	Conduttori di impianti e operai di macchinari fissi e mobili	160	10	6,3%	5,3%
H	Professioni non qualificate	320	40	12,5%	21,1%
	Totale	2.210	190	8,6%	100,0%

Previsione di assunzioni di cittadini stranieri per professione - Savona - anno 2016

Fonte: Arsel Liguria - OML - Elaborazione su dati Unioncamere, Ministero del Lavoro, Sistema Informativo Excelsior, 2016

*Valori assoluti arrotondati alle decime. A causa di questi arrotondamenti, i totali possono non coincidere con la somma dei singoli valori.



Tab. 6c - PREVISIONE DI ASSUNZIONI* NON STAGIONALI PER PROFESSIONE IN PROVINCIA DI GENOVA

Anno 2016 - Ipotesi sul numero massimo

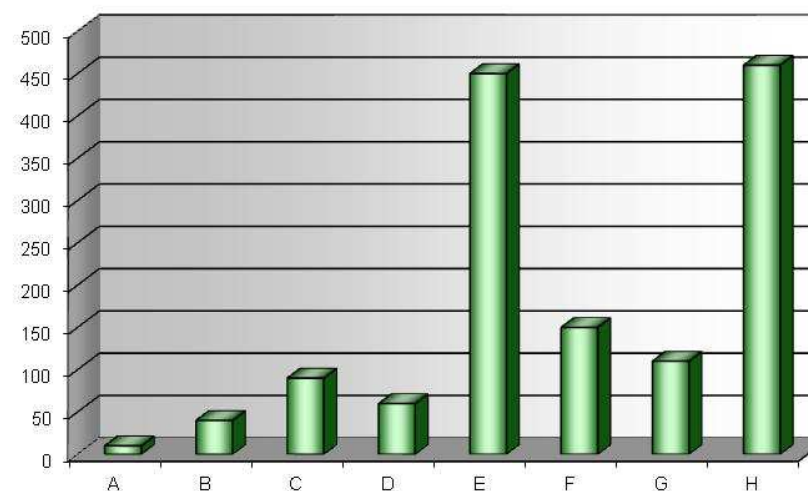
Valori assoluti, peso % dei lavoratori stranieri sul complesso dei lavoratori, % professioni straniere sul totale degli stranieri

	Professioni	Totale assunti	N° max stranieri assunti	peso % stranieri sul complesso assunzioni	% professioni su tot stranieri
A	Dirigenti, professioni specializzate e tecnici	30	10	33,3%	0,7%
B	Impiegati, professioni commerciali e servizi	650	40	6,2%	2,9%
C	Operai specializzati, conduttori impianti e macchine	1.420	90	6,3%	6,6%
D	Professioni non qualificate	920	60	6,5%	4,4%
E	Professioni qualificate nelle attività commerciali e nei servizi	2.380	450	18,9%	32,8%
F	Artigiani, operai specializzati e agricoltori	1.210	150	12,4%	10,9%
G	Conduttori di impianti e operai di macchinari fissi e mobili	730	110	15,1%	8,0%
H	Professioni non qualificate	1.210	460	38,0%	33,6%
	Totale	8.550	1.370	16,0%	100,0%

Fonte: Arsel Liguria - OML - Elaborazione su dati Unioncamere, Ministero del Lavoro, Sistema Informativo Excelsior, 2016

*Valori assoluti arrotondati alle decine. A causa di questi arrotondamenti, i totali possono non coincidere con la somma dei singoli valori.

Previsione di assunzioni di cittadini stranieri per professione - Genova - anno 2016



**Tab. 6d - PREVISIONE DI ASSUNZIONI* NON STAGIONALI PER PROFESSIONE IN PROVINCIA DI LA SPEZIA
Anno 2016 - Ipotesi sul numero massimo**

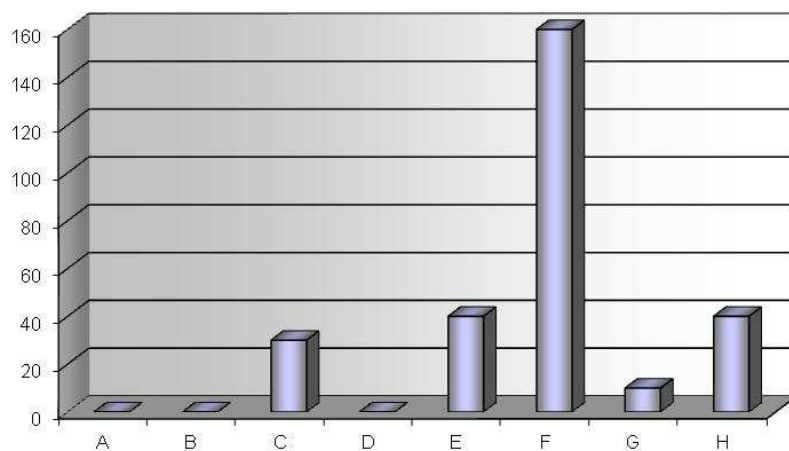
Valori assoluti, peso % dei lavoratori stranieri sul complesso dei lavoratori, % professioni straniere sul totale degli stranieri

	Professioni	Totale assunti	N° max stranieri assunti	peso % stranieri sul complesso assunzioni	% professioni su tot stranieri
A	Dirigenti, professioni specializzate e tecnici	0	0	-	0,0%
B	Impiegati, professioni commerciali e servizi	70	0	0,0%	0,0%
C	Operai specializzati, conduttori impianti e macchine	190	30	15,8%	10,7%
D	Professioni non qualificate	210	0	0,0%	0,0%
E	Professioni qualificate nelle attività commerciali e nei servizi	680	40	5,9%	14,3%
F	Artigiani, operai specializzati e agricoltori	360	160	44,4%	57,1%
G	Conduttori di impianti e operai di macchinari fissi e mobili	140	10	7,1%	3,6%
H	Professioni non qualificate	260	40	15,4%	14,3%
	Totale	1.910	280	14,7%	100,0%

Fonte: Arsel Liguria - OML - Elaborazione su dati Unioncamere, Ministero del Lavoro, Sistema Informativo Excelsior, 2016

*Valori assoluti arrotondati alle decime. A causa di questi arrotondamenti, i totali possono non coincidere con la somma dei singoli valori.

Previsione di assunzioni di cittadini stranieri per professione - La Spezia - anno 2016



L'analisi dei dati in serie storica

Soffermandosi sull'andamento della domanda di lavoratori e di lavoratori stranieri tra il 2008 e il 2016 si evidenziano andamenti disomogenei.

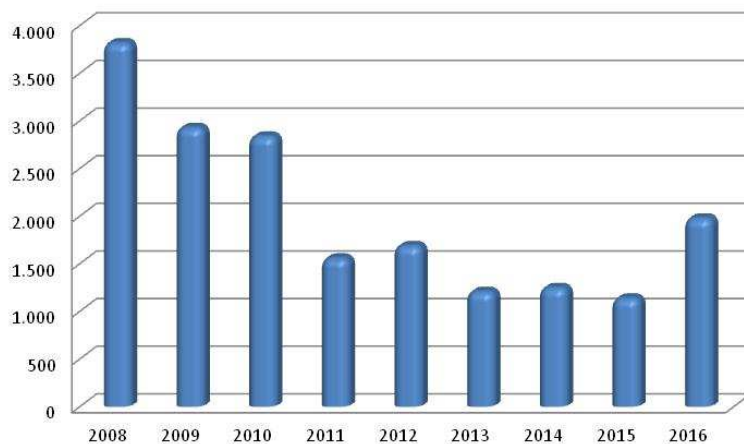
Mentre il complesso delle assunzioni segue fluttuazioni con andamento sinusoidale, le previsioni di assunzioni relative ai lavoratori stranieri mostrano un andamento disomogeneo che alterna di anno in anno lievi incrementi a flessioni più incisive fino all'ultimo anno preso in esame in cui si osserva un incremento di rilievo delle ipotesi previsionali per gli stranieri che passano da 1.140 a 1.980 unità.

A livello regionale, si evidenzia un primo consistente calo dei fabbisogni tra 2008 e il 2009 passando da un'ipotesi previsionale di 3.820 assunzioni di lavoratori stranieri a 2.990. Nel 2010 il dato sembra rimanere stabile ed è dall'anno successivo che si accusa una rinnovata e forte flessione. Dal 2011, infatti, i fabbisogni di lavoratori stranieri registrano un'ulteriore contrazione dello spazio occupazionale che sembra ampliarsi nel 2012 per riprendere la tendenza in calo già dall'anno successivo. Tra il 2013 e il 2014 si osserva una sensibile crescita; i fabbisogni passano da 1.210 a 1.250 unità. L'incremento di circa 40 unità non si può definire una effettiva ripresa del mercato occupazionale soprattutto alla luce dell'anno successivo che mostra nuovamente tendenze in calo. Per il 2015, infatti, i fabbisogni espressi si fermano a 1.140 unità evidenziando una flessione dell'8,8%. Per il 2016, infine, si assiste ad un incremento significativo delle ipotesi di assunzioni dei lavoratori stranieri (+840 unità) che riflette l'incremento complessivo dei lavoratori (+2.330 unità).

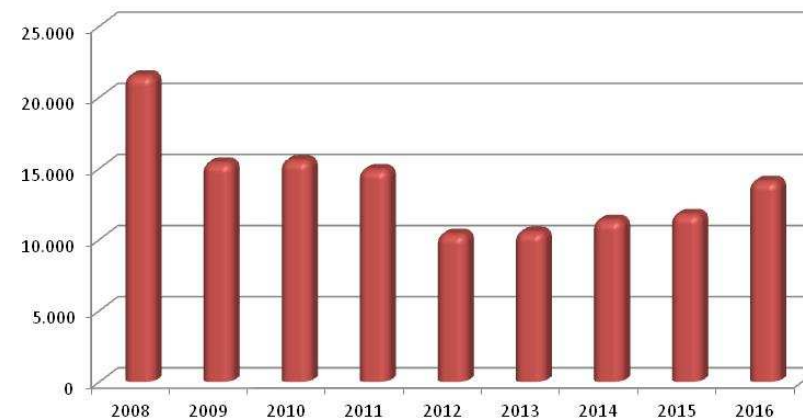
Nonostante l'incremento dell'ultimo biennio, se si osserva l'arco temporale dal 2008 al 2016 si evidenzia un mercato del lavoro ancora sofferente con un calo, negli otto anni presi in esame del 48,2% (pari a -1.840 unità) per gli stranieri e del 34,5% (pari a -7.4720 unità) del complesso dei lavoratori in Liguria

A livello provinciale, negli anni, si osservano tendenze differenziate in relazione alle caratteristiche territoriali.

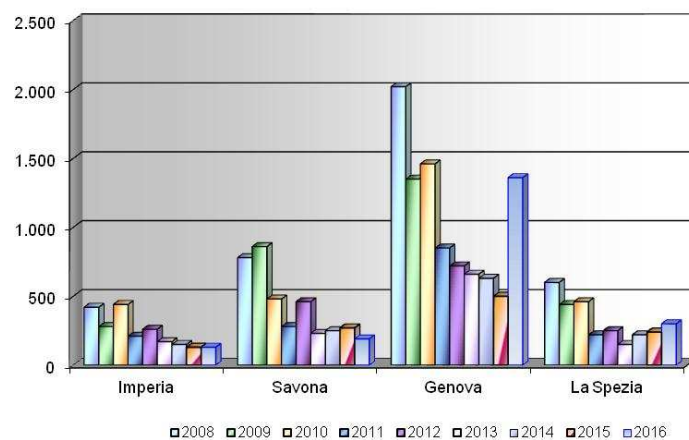
Andamento previsioni assunzioni di lavoratori stranieri in Liguria - Anni 2008-2016



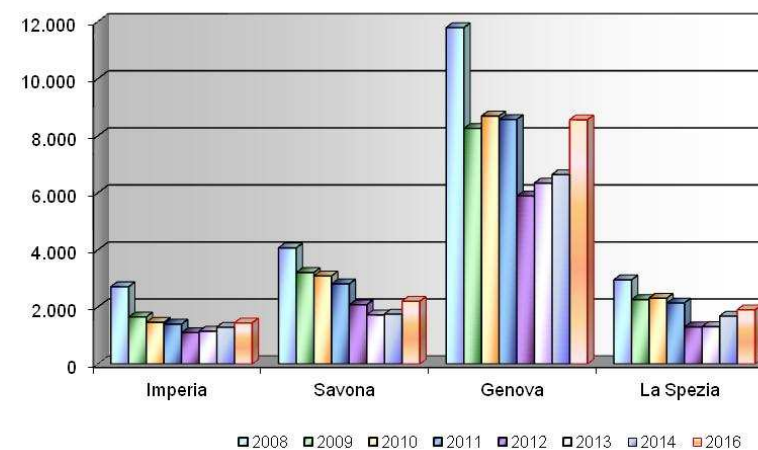
Andamento previsioni assunzioni lavoratori complessivi in Liguria - Anni 2008-2016



Andamento previsioni assunzioni lavoratori stranieri per provincia - Anni 2008-2016



Andamento previsioni assunzioni lavoratori complessivi per provincia - Anni 2008-2016



**Tab. 7 - PREVISIONE DI ASSUNZIONI* NON STAGIONALI DI CITTADINI IMMIGRATI IN LIGURIA PER SETTORE E PROVINCIA
Anni 2008-2016**

Valori assoluti - Ipotesi assunzione di lavoratori stranieri sul numero massimo

Settore	Imperia										Savona							
	2008	2009	2010	2011	2012	2013	2014	2015	2016	2008	2009	2010	2011	2012	2013	2014	2015	2016
Industria e costruzioni	190	50	100	40	30	90	20	60	10	220	250	90	120	50	110	20	70	30
Commercio	40	20	50	0	10	0	10	10	20	70	90	120	20	20	0	20	40	0
Turismo	40	100	210	50	130	20	50	20	40	270	290	130	30	230	60	150	100	50
Servizi	150	110	80	120	90	60	70	40	60	220	230	140	110	160	60	60	60	110
TOTALE	420	280	440	210	260	170	150	130	130	780	860	480	280	460	230	250	270	190

Settore	Genova										La Spezia							
	2008	2009	2010	2011	2012	2013	2014	2015	2016	2008	2009	2010	2011	2012	2013	2014	2015	2016
Industria e costruzioni	610	380	590	290	140	130	60	150	230	350	190	90	120	30	30	60	70	150
Commercio	200	30	290	50	130	50	100	20	260	20	10	70	10	40	0	20	20	10
Turismo	360	110	110	50	260	60	220	70	280	100	40	70	30	130	20	50	50	10
Servizi	850	830	470	460	190	420	250	260	590	130	200	230	60	50	100	90	100	130
TOTALE	2.020	1.350	1.460	850	720	660	630	500	1.360	600	440	460	220	250	150	220	240	300

Settore	Liguria									
	2008	2009	2010	2011	2012	2013	2014	2015	2016	
Industria e costruzioni	1.370	870	870	570	250	360	160	350	420	
Commercio	330	150	530	80	200	50	150	90	290	
Turismo	770	540	520	160	750	160	470	240	380	
Servizi	1.350	1.370	920	750	490	640	470	460	890	
TOTALE	3.820	2.930	2.840	1.560	1.690	1.210	1.250	1.140	1.980	

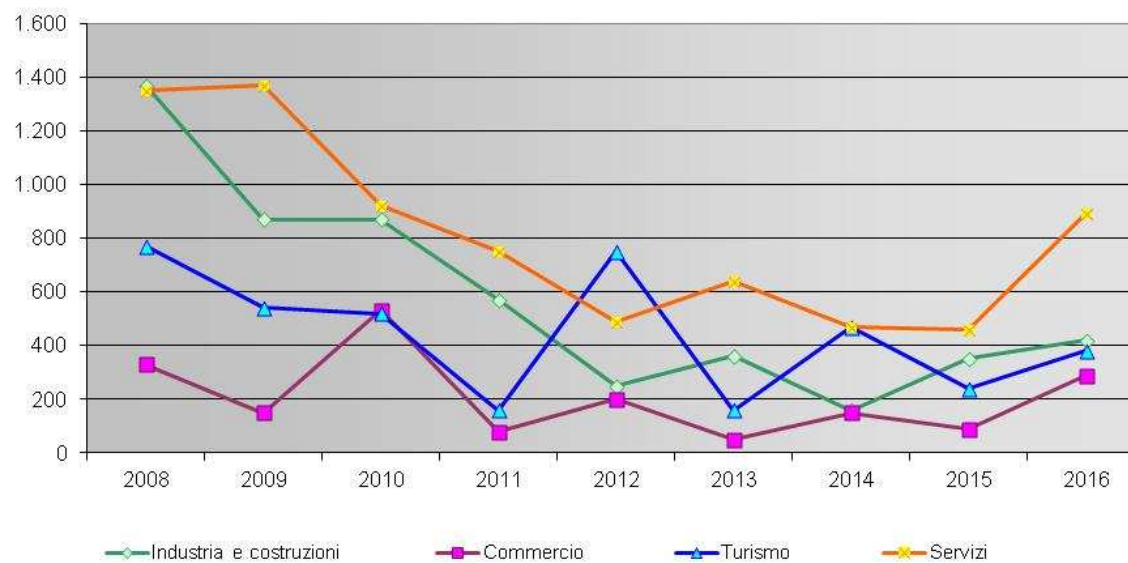
Fonte: Arsel Liguria - OML - Elaborazione su dati Unioncamere, Ministero del Lavoro, Sistema Informativo Excelsior, 2016

*Valori assoluti arrotondati alle decine. A causa di questi arrotondamenti, i totali possono non coincidere con la somma dei singoli valori.

Per quanto concerne i **settori** da cui provengono le richieste di lavoratori stranieri emerge con evidenza come tutti i settori siano stati segnati dagli andamenti complessivi con incrementi e flessioni coerenti con le tendenze descritte. Unica eccezione per il turismo che nel 2012 ha registrato un picco di ripresa frenato però nell'anno successivo.

Dall'analisi delle variazioni dell'ultimo biennio si osserva una significativa ripresa del settore dei *servizi* che registra un incremento di 430 unità a fronte delle +200 unità del commercio, +140 unità del turismo e +70 unità dell'industria.

Andamento delle previsioni assunzione lavoratori stranieri in Liguria per settore - Anni 2008-2016



**Tab. 7 - PREVISIONE DI ASSUNZIONI* NON STAGIONALI DI CITTADINI IMMIGRATI IN LIGURIA PER SETTORE E PROVINCIA
Anni 2008-2016**

Valori assoluti - Ipotesi assunzione di lavoratori stranieri sul numero massimo

Settore	Imperia										Savona									
	2008	2009	2010	2011	2012	2013	2014	2015	2016	2008	2009	2010	2011	2012	2013	2014	2015	2016		
Industria e costruzioni	190	50	100	40	30	90	20	60	10	220	250	90	120	50	110	20	70	30		
Commercio	40	20	50	0	10	0	10	10	20	70	90	120	20	20	0	20	40	0		
Turismo	40	100	210	50	130	20	50	20	40	270	290	130	30	230	60	150	100	50		
Servizi	150	110	80	120	90	60	70	40	60	220	230	140	110	160	60	60	60	110		
TOTALE	420	280	440	210	260	170	150	130	130	780	860	480	280	460	230	250	270	190		
Settore	Genova										La Spezia									
	2008	2009	2010	2011	2012	2013	2014	2015	2016	2008	2009	2010	2011	2012	2013	2014	2015	2016		
Industria e costruzioni	610	380	590	290	140	130	60	150	230	350	190	90	120	30	30	60	70	150		
Commercio	200	30	290	50	130	50	100	20	260	20	10	70	10	40	0	20	20	10		
Turismo	360	110	110	50	260	60	220	70	280	100	40	70	30	130	20	50	50	10		
Servizi	850	830	470	460	190	420	250	260	590	130	200	230	60	50	100	90	100	130		
TOTALE	2.020	1.350	1.460	850	720	660	630	500	1.360	600	440	460	220	250	150	220	240	300		
Settore	Liguria																			
	2008	2009	2010	2011	2012	2013	2014	2015	2016											
Industria e costruzioni	1.370	870	870	570	250	360	160	350	420											
Commercio	330	150	530	80	200	50	150	90	290											
Turismo	770	540	520	160	750	160	470	240	380											
Servizi	1.350	1.370	920	750	490	640	470	460	890											
TOTALE	3.820	2.930	2.840	1.560	1.690	1.210	1.250	1.140	1.980											

Fonte: Arsel Liguria - OML - Elaborazione su dati Unioncamere, Ministero del Lavoro, Sistema Informativo Excelsior, 2016

*Valori assoluti arrotondati alle decime. A causa di questi arrotondamenti, i totali possono non coincidere con la somma dei singoli valori.

Soffermandosi sul peso percentuale delle richieste di lavoratori stranieri sul complesso delle ipotesi di assunzione si osserva, negli anni presi in esame, un andamento piuttosto vario ed eterogeneo, probabilmente in buona misura riconducibile alle difficoltà di formulare ipotesi previsionali in presenza di un quadro economico fortemente problematico.

Per quanto riguarda la tipologia di **dimensione aziendale** si confermano le tendenze emerse negli anni che rispecchiano le esigenze tipiche del tessuto economico occupazionale ligure. Le richieste più consistenti provengono, infatti, da imprese medio-piccole. Solo nel 2012 le ipotesi previsionali sono apparse equamente distribuite tra medio-piccole e medio-grandi imprese.

**Tab. 8 - PREVISIONE DI ASSUNZIONI* NON STAGIONALI DI CITTADINI IMMIGRATI IN LIGURIA PER DIMENSIONE AZIENDALE E PROVINCIA
Anni 2008-2016**

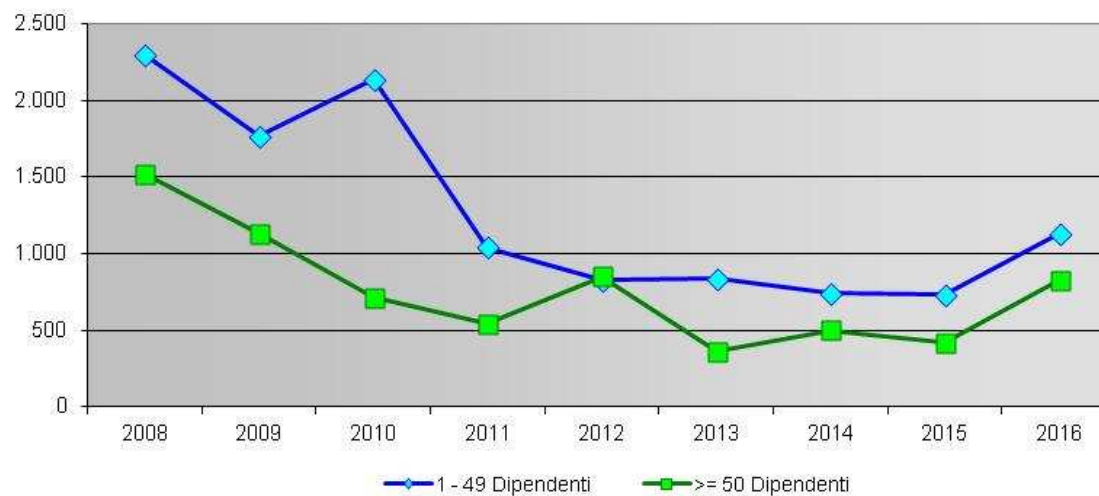
Valori assoluti - Ipotesi assunzione di lavoratori stranieri sul numero massimo

Classe dimensionale aziende	Imperia									Savona								
	2008	2009	2010	2011	2012	2013	2014	2015	2016	2008	2009	2010	2011	2012	2013	2014	2015	2016
1 - 49 Dipendenti	200	180	390	200	150	130	110	120	80	480	550	390	210	240	160	170	190	100
>= 50 Dipendenti	220	100	60	30	110	40	50	10	40	300	300	90	90	200	60	80	90	90
Totale	420	280	450	230	260	170	160	130	120	780	850	480	300	440	220	250	280	190
Classe dimensionale aziende	Genova									La Spezia								
	2008	2009	2010	2011	2012	2013	2014	2015	2016	2008	2009	2010	2011	2012	2013	2014	2015	2016
1 - 49 Dipendenti	1.150	820	1.070	450	320	470	350	270	760	470	220	290	180	120	80	110	150	190
>= 50 Dipendenti	870	530	390	370	410	180	270	230	600	130	200	170	50	130	80	100	90	100
Totale	2.020	1.350	1.460	820	730	650	620	500	1.360	600	420	460	230	250	160	210	240	290
Classe dimensionale aziende	Liguria																	
	2008	2009	2010	2011	2012	2013	2014	2015	2016									
1 - 49 Dipendenti	2.300	1.770	2.140	1.040	830	840	740	730	1.130									
>= 50 Dipendenti	1.520	1.130	710	540	850	360	500	420	830									
Totale	3.820	2.900	2.850	1.580	1.680	1.200	1.240	1.150	1.960									

Fonte: Arsel Liguria - OML - Elaborazione su dati Unioncamere, Ministero del Lavoro, Sistema Informativo Excelsior, 2016

*Valori assoluti arrotondati alle decine. A causa di questi arrotondamenti, i totali possono non coincidere con la somma dei singoli valori.

Andamento previsioni assunzioni lavoratori stranieri in Liguria per dimensione aziendale - anni 2008-2016



Tab. 8a - PESO % DELLE PREVISIONE DI ASSUNZIONI* NON STAGIONALI DI CITTADINI IMMIGRATI SUL COMPLESSO DELLE ASSUNZIONI IN LIGURIA PER DIMENSIONE AZIENDALE E PROVINCIA

Anni 2008-2016

Peso % dei lavoratori immigrati (Ipotesi di assunzione sul numero massimo) sul complesso dei lavoratori

Titolo di studio	Imperia									Savona								
	2008	2009	2010	2011	2012	2013	2014	2015	2016	2008	2009	2010	2011	2012	2013	2014	2015	2016
1 - 49 Dipendenti	10,1%	15,5%	37,1%	22,0%	23,4%	17,6%	12,1%	19,4%	9,5%	16,3%	31,8%	23,9%	15,9%	23,3%	15,5%	18,5%	19,4%	8,8%
>= 50 Dipendenti	30,1%	20,0%	14,6%	6,3%	25,0%	10,0%	13,5%	1,7%	6,6%	26,5%	20,4%	6,2%	6,0%	19,2%	8,6%	9,6%	10,2%	8,5%
Totale	15,5%	16,9%	30,8%	16,5%	24,1%	14,9%	12,5%	10,8%	8,3%	19,1%	26,6%	15,5%	10,6%	21,3%	12,7%	14,3%	15,1%	8,6%
Titolo di studio	Genova									La Spezia								
	2008	2009	2010	2011	2012	2013	2014	2015	2016	2008	2009	2010	2011	2012	2013	2014	2015	2016
1 - 49 Dipendenti	18,7%	18,9%	24,8%	11,1%	14,2%	14,9%	10,6%	8,0%	19,5%	22,5%	16,3%	21,2%	14,9%	19,0%	11,3%	12,0%	17,4%	17,8%
>= 50 Dipendenti	15,4%	13,6%	8,9%	8,2%	11,4%	5,7%	8,1%	6,1%	12,9%	15,1%	22,0%	18,3%	5,3%	19,1%	13,3%	13,7%	12,2%	11,9%
Totale	17,1%	16,3%	16,8%	9,6%	12,4%	10,3%	9,4%	7,0%	15,9%	20,3%	18,6%	20,0%	10,7%	19,1%	12,2%	12,7%	15,0%	15,2%
Titolo di studio	Liguria																	
	2008	2009	2010	2011	2012	2013	2014	2015	2016									
1 - 49 Dipendenti	17,5%	20,6%	25,6%	13,9%	18,2%	14,9%	12,3%	12,5%	16,3%									
>= 50 Dipendenti	18,2%	16,6%	9,9%	7,2%	14,7%	7,4%	9,5%	7,0%	11,6%									
Totale	17,8%	18,9%	18,3%	10,6%	16,3%	11,4%	11,0%	9,8%	13,9%									

Fonte: Arsel Liguria - OML - Elaborazione su dati Unioncamere, Ministero del Lavoro, Sistema Informativo Excelsior, 2016

*Valori assoluti arrotondati alle decime. A causa di questi arrotondamenti, i totali possono non coincidere con la somma dei singoli valori.

Dall'analisi della serie storica delle assunzioni per **genere** si evidenziano andamenti differenziati delle richieste. I fabbisogni relativi alle *donne* appaiono tendenzialmente più lineari nell'andamento e registrano l'incremento più contenuto per il 2016. Per gli *uomini* e per la categoria *indifferente* si osservano tendenze piuttosto altalenanti.

La categoria indifferente, pur nelle ampie oscillazioni, mantiene tendenzialmente i valori più significativi. Questo aspetto testimonia un probabile scarso interesse, da parte dei datori di lavoro, rispetto al sesso dei lavoratori per le mansioni da svolgere (aspetto peraltro confermato dalla percentuale sempre molto rilevante della categoria *indifferente*). Tale aspetto conserva una propria validità soprattutto se raffrontato con i settori di impiego. L'unico settore che potrebbe avere una connotazione di genere più marcata è l'industria/costruzioni che offre tendenzialmente maggiori possibilità occupazionali agli uomini. Ma nei settori dei servizi, commercio e turismo la componente di genere non rappresenta un elemento così vincolante.

Tab. 9 - PREVISIONE DI ASSUNZIONI* NON STAGIONALI DI CITTADINI IMMIGRATI IN LIGURIA PER GENERE E PROVINCIA

Anni 2008-2016

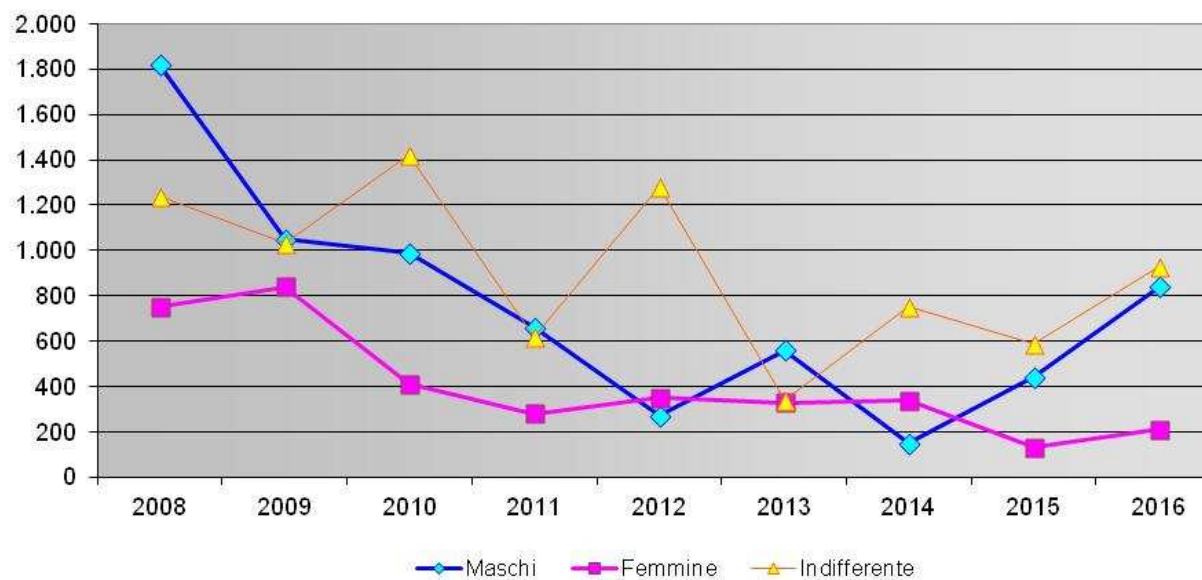
Valori assoluti - Ipotesi assunzione di lavoratori stranieri sul numero massimo

Provincia	Maschi									Femmine								
	2008	2009	2010	2011	2012	2013	2014	2015	2016	2008	2009	2010	2011	2012	2013	2014	2015	2016
Imperia	170	70	120	60	30	100	10	70	30	90	70	50	10	30	30	20	30	20
Savona	280	420	190	130	50	90	20	80	50	210	160	160	40	80	70	30	30	60
Genova	1.000	370	510	330	140	330	60	200	580	380	560	110	180	160	160	260	40	100
La Spezia	370	190	170	140	50	40	60	90	180	70	50	90	50	80	70	30	30	30
Liguria	1.820	1.050	990	660	270	560	150	440	840	750	840	410	280	350	330	340	130	210
Provincia	Indifferente									Totale								
	2008	2009	2010	2011	2012	2013	2014	2015	2016	2008	2009	2010	2011	2012	2013	2014	2015	2016
Imperia	160	140	270	140	200	40	130	40	80	420	280	440	210	260	170	160	140	130
Savona	280	280	120	110	330	70	190	170	80	770	860	470	280	460	230	240	280	190
Genova	640	420	830	340	420	170	310	260	680	2.020	1.350	1.450	850	720	660	630	500	1.360
La Spezia	160	190	200	30	330	60	120	120	90	600	430	460	220	460	170	210	240	300
Liguria	1.240	1.030	1.420	620	1.280	340	750	590	930	3.810	2.920	2.820	1.560	1.900	1.230	1.240	1.160	1.980

Fonte: Arsel Liguria - OML - Elaborazione su dati Unioncamere, Ministero del Lavoro, Sistema Informativo Excelsior, 2016

*Valori assoluti arrotondati alle decime. A causa di questi arrotondamenti, i totali possono non coincidere con la somma dei singoli valori.

Andamento previsioni assunzioni lavoratori stranieri in Liguria per genere -
anni 2008-2016



Tab. 9a - PESO % DELLE PREVISIONE DI ASSUNZIONI* NON STAGIONALI DI CITTADINI IMMIGRATI SUL COMPLESSO DELLE ASSUNZIONI IN LIGURIA PER GENERE E PROVINCIA

Anni 2008-2016

Peso % dei lavoratori immigrati (Ipotesi di assunzione sul numero massimo) sul complesso dei lavoratori

Provincia	Maschi									Femmine								
	2008	2009	2010	2011	2012	2013	2014	2015	2016	2008	2009	2010	2011	2012	2013	2014	2015	2016
Imperia	15,3%	12,1%	27,9%	15,0%	17,6%	47,6%	2,6%	16,3%	9,7%	14,1%	17,1%	17,2%	2,7%	13,6%	7,9%	5,3%	27,3%	11,1%
Savona	19,0%	36,2%	16,5%	11,0%	8,9%	40,9%	6,3%	14,0%	7,2%	25,3%	27,6%	22,9%	7,8%	24,2%	10,4%	10,0%	13,6%	15,4%
Genova	26,4%	13,2%	20,5%	17,5%	11,3%	29,7%	4,7%	10,7%	24,7%	14,7%	30,9%	7,3%	11,3%	14,7%	9,5%	18,4%	5,9%	8,3%
La Spezia	25,9%	24,1%	34,7%	20,3%	20,0%	15,4%	17,1%	17,0%	27,7%	16,3%	10,6%	15,5%	10,4%	22,9%	20,0%	9,1%	18,8%	10,0%
Liguria	23,3%	19,7%	21,7%	15,9%	12,2%	31,1%	6,4%	12,9%	21,0%	16,7%	25,7%	13,4%	9,5%	17,6%	10,7%	14,0%	11,1%	10,1%
Provincia	Indifferente									Totale								
	2008	2009	2010	2011	2012	2013	2014	2015	2016	2008	2009	2010	2011	2012	2013	2014	2015	2016
Imperia	16,7%	20,9%	37,0%	22,2%	29,0%	7,4%	24,5%	6,1%	8,4%	15,5%	16,9%	30,3%	15,0%	24,1%	15,0%	12,3%	11,7%	9,0%
Savona	15,8%	19,2%	9,7%	9,8%	28,0%	8,4%	16,8%	16,0%	7,1%	18,9%	26,9%	15,2%	10,0%	22,2%	13,4%	13,7%	15,1%	8,6%
Genova	11,8%	11,5%	17,7%	6,7%	11,9%	4,8%	7,9%	5,7%	13,6%	17,1%	16,3%	16,7%	9,9%	12,3%	10,4%	9,5%	7,0%	15,9%
La Spezia	14,5%	19,0%	16,3%	3,1%	47,1%	8,6%	12,4%	13,2%	9,4%	20,3%	19,0%	20,0%	10,3%	35,4%	13,0%	12,7%	15,0%	15,7%
Liguria	13,4%	15,2%	18,0%	7,9%	20,9%	6,0%	11,4%	8,2%	11,6%	17,7%	19,0%	18,2%	10,5%	18,4%	11,7%	10,9%	9,8%	14,0%

Fonte: Arsel Liguria - OML - Elaborazione su dati Unioncamere, Ministero del Lavoro, Sistema Informativo Excelsior, 2016

*Valori assoluti arrotondati alle decine. A causa di questi arrotondamenti, i totali possono non coincidere con la somma dei singoli valori.

Anche in riferimento alle **classi d'età** si evidenzia che, negli anni, è stata la voce *non rilevante* a rappresentare la categoria più selezionata. Negli anni si osservano tendenze altalenanti rispetto alle categorie *under 29* e *over 30* e, nel 2016, il numero di richieste appare lievemente sbilanciato in favore dei più giovani.

Tab. 10 - PREVISIONE DI ASSUNZIONI* NON STAGIONALI DI CITTADINI IMMIGRATI IN LIGURIA PER CLASSI D'ETA' E PROVINCIA

Anni 2008-2016

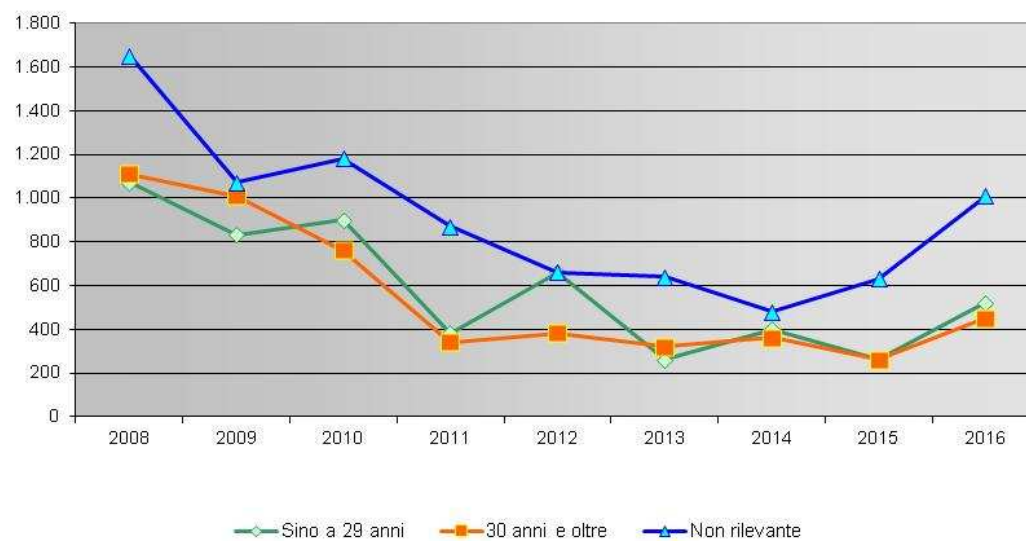
Valori assoluti - Ipotesi assunzione di lavoratori stranieri sul numero massimo

Classi d'età	Imperia									Savona								
	2008	2009	2010	2011	2012	2013	2014	2015	2016	2008	2009	2010	2011	2012	2013	2014	2015	2016
Sino a 29 anni	70	60	130	30	110	10	30	30	30	210	320	170	60	200	20	90	130	60
30 anni e oltre	130	80	60	30	60	60	50	50	10	180	280	100	70	70	100	60	20	20
Non rilevante	220	140	250	170	100	90	90	70	90	390	250	210	170	190	100	90	130	120
Totale	420	280	440	230	270	160	170	150	130	780	850	480	300	460	220	240	280	200
Classi d'età	Genova									La Spezia								
	2008	2009	2010	2011	2012	2013	2014	2015	2016	2008	2009	2010	2011	2012	2013	2014	2015	2016
Sino a 29 anni	660	310	460	260	260	170	230	80	400	130	140	140	30	90	60	50	20	30
30 anni e oltre	540	570	560	200	220	140	190	100	250	260	80	40	40	30	20	60	90	170
Non rilevante	830	480	440	360	260	360	210	300	710	210	200	280	170	110	90	90	130	90
Totale	2.030	1.360	1.460	820	740	670	630	480	1.360	600	420	460	240	230	170	200	240	290
Classi d'età	Liguria																	
	2008	2009	2010	2011	2012	2013	2014	2015	2016									
Sino a 29 anni	1.070	830	900	380	660	260	400	260	520									
30 anni e oltre	1.110	1.010	760	340	380	320	360	260	450									
Non rilevante	1.650	1.070	1.180	870	660	640	480	630	1.010									
Totale	3.830	2.910	2.840	1.590	1.700	1.220	1.240	1.150	1.980									

Fonte: Arsel Liguria - OML - Elaborazione su dati Unioncamere, Ministero del Lavoro, Sistema Informativo Excelsior, 2016

*Valori assoluti arrotondati alle decine. A causa di questi arrotondamenti, i totali possono non coincidere con la somma dei singoli valori.

**Andamento delle previsioni di assunzione in Liguria
per classe d'età - Anni 2008-2016**



Tab. 10a - PESO % DELLE PREVISIONE DI ASSUNZIONI* NON STAGIONALI DI CITTADINI IMMIGRATI SUL COMPLESSO DELLE ASSUNZIONI IN LIGURIA PER CLASSI D'ETA' E PROVINCIA

Anni 2008-2016

Peso % dei lavoratori immigrati (Ipotesi di assunzione sul numero massimo) sul complesso dei lavoratori

Classi d'età	Imperia										Savona								
	2008	2009	2010	2011	2012	2013	2014	2015	2016	2008	2009	2010	2011	2012	2013	2014	2015	2016	
Sino a 29 anni	6,1%	9,0%	26,5%	6,8%	28,9%	3,6%	6,1%	11,5%	7,7%	15,3%	31,1%	16,5%	6,1%	25,6%	3,4%	14,5%	19,1%	7,8%	
30 anni e oltre	16,7%	13,6%	15,0%	8,6%	18,8%	19,4%	21,7%	14,3%	6,7%	12,2%	28,0%	18,2%	8,4%	13,5%	25,0%	14,6%	5,1%	5,6%	
Non rilevante	27,8%	35,0%	44,6%	28,3%	25,6%	16,7%	16,1%	12,1%	10,0%	31,5%	21,4%	14,0%	17,2%	24,7%	13,7%	12,7%	16,7%	11,2%	
Totale	15,5%	16,9%	30,3%	16,5%	24,8%	14,2%	13,3%	12,6%	9,0%	19,1%	26,6%	15,6%	10,7%	22,2%	12,8%	13,8%	15,1%	9,1%	
Classi d'età	Genova										La Spezia								
	2008	2009	2010	2011	2012	2013	2014	2015	2016	2008	2009	2010	2011	2012	2013	2014	2015	2016	
Sino a 29 anni	17,3%	12,8%	15,0%	8,6%	14,7%	6,7%	10,8%	3,8%	15,2%	12,3%	16,9%	15,6%	4,5%	20,9%	13,6%	7,0%	4,5%	5,3%	
30 anni e oltre	11,7%	17,3%	19,3%	8,6%	12,5%	10,2%	14,5%	7,4%	15,3%	25,0%	12,3%	7,1%	6,9%	12,0%	5,9%	20,0%	23,1%	34,0%	
Non rilevante	24,9%	19,0%	16,2%	11,1%	11,1%	14,6%	6,6%	8,2%	16,6%	24,7%	25,6%	32,9%	18,7%	17,2%	17,0%	13,8%	16,7%	10,8%	
Totale	17,2%	16,5%	16,8%	9,6%	12,6%	10,5%	9,5%	6,7%	15,9%	20,3%	18,6%	19,9%	11,1%	17,4%	13,0%	12,0%	14,9%	15,3%	
Classi d'età	Liguria																		
	2008	2009	2010	2011	2012	2013	2014	2015	2016										
Sino a 29 anni	14,5%	16,7%	16,4%	7,5%	19,6%	6,8%	10,1%	7,5%	11,9%										
30 anni e oltre	14,0%	18,3%	17,2%	8,3%	13,3%	13,2%	16,0%	10,4%	17,0%										
Non rilevante	26,6%	21,9%	21,0%	15,2%	15,9%	15,0%	9,4%	10,8%	14,3%										
Totale	17,8%	18,9%	18,3%	10,6%	16,4%	11,6%	11,0%	9,8%	14,1%										

Fonte: Arsel Liguria - OML - Elaborazione su dati Unioncamere, Ministero del Lavoro, Sistema Informativo Excelsior, 2016

*Valori assoluti arrotondati alle decime. A causa di questi arrotondamenti, i totali possono non coincidere con la somma dei singoli valori.

Per quanto riguarda i **titoli di studio** si segnala che nel 2016 si riconferma la tendenza che ha caratterizzato la domanda di lavoro dal 2008, ovvero, di un fabbisogno espresso in favore di lavoratori stranieri privi di alcun titolo di studio. Rimane pertanto dominante la tendenza a ricorrere ai lavoratori stranieri per lavori che richiedono una bassa qualifica. Le richieste di laureati negli ultimi anni mostrano una crescita interessante.

**Tab. 11 - PREVISIONE DI ASSUNZIONI* NON STAGIONALI DI CITTADINI IMMIGRATI IN LIGURIA PER TITOLO DI STUDIO E PROVINCIA
Anni 2008-2016**

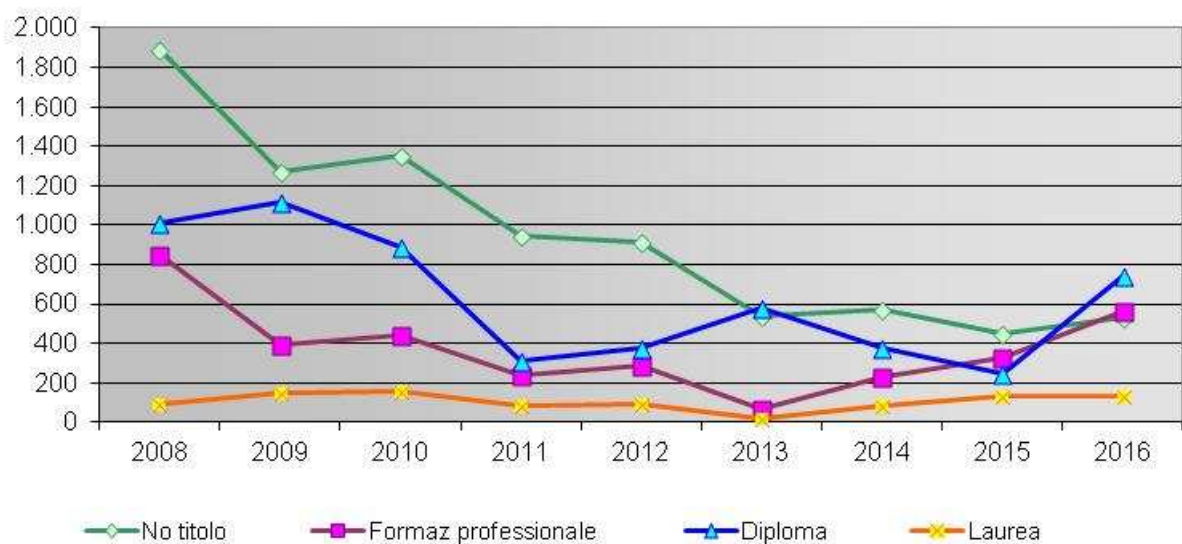
Valori assoluti - Ipotesi assunzione di lavoratori stranieri sul numero massimo

Titolo di studio	Imperia										Savona								
	2008	2009	2010	2011	2012	2013	2014	2015	2016	2008	2009	2010	2011	2012	2013	2014	2015	2016	
Nessun titolo richiesto (scuola dell'obbligo)	250	120	140	200	160	90	50	110	50	350	490	260	200	170	100	100	80	60	
Qualifica di formaz. o diploma profess.	90	60	70	10	50	20	40	10	30	260	110	90	10	150	0	30	120	30	
Diploma superiore (5 anni)	80	110	220	20	50	60	80	30	50	140	220	100	50	80	120	120	80	100	
Titolo universitario	10	0	10	10	10	0	0	0	0	30	30	20	40	40	0	10	0	0	
Totale	430	290	440	240	270	170	170	150	130	780	850	470	300	440	220	260	280	190	
Titolo di studio	Genova										La Spezia								
	2008	2009	2010	2011	2012	2013	2014	2015	2016	2008	2009	2010	2011	2012	2013	2014	2015	2016	
Nessun titolo richiesto (scuola dell'obbligo)	1.040	440	820	430	450	300	310	200	340	250	220	130	120	130	50	110	60	80	
Qualifica di formaz. o diploma profess.	310	210	170	130	40	30	140	80	450	190	10	110	90	50	20	20	120	50	
Diploma superiore (5 anni)	630	590	350	230	200	310	120	80	450	160	200	220	10	50	90	60	60	140	
Titolo universitario	40	120	120	30	40	10	60	130	110	10	0	10	0	0	10	10	0	20	
Totale	2.020	1.360	1.460	820	730	650	630	490	1.350	610	430	470	220	230	170	200	240	290	
Titolo di studio	Liguria																		
	2008	2009	2010	2011	2012	2013	2014	2015	2016										
Nessun titolo richiesto (scuola dell'obbligo)	1.890	1.270	1.350	950	910	540	570	450	530										
Qualifica di formaz. o diploma profess.	850	390	440	240	290	70	230	330	560										
Diploma superiore (5 anni)	1.010	1.120	890	310	380	580	380	250	740										
Titolo universitario	90	150	160	80	90	20	80	130	130										
Totale	3.840	2.930	2.840	1.580	1.670	1.210	1.260	1.160	1.960										

Fonte: Arsel Liguria - OML - Elaborazione su dati Unioncamere, Ministero del Lavoro, Sistema Informativo Excelsior, 2016

*Valori assoluti arrotondati alle decime. A causa di questi arrotondamenti, i totali possono non coincidere con la somma dei singoli valori.

**Andamento delle previsioni di assunzione in Liguria
per titolo di studio - Anni 2008-2016**



Tab. 11a- PESO % DELLE PREVISIONE DI ASSUNZIONI* NON STAGIONALI DI CITTADINI IMMIGRATI SUL COMPLESSO DELLE ASSUNZIONI IN LIGURIA PER TITOLO DI STUDIO E PROVINCIA

Anni 2008-2016

Peso % dei lavoratori immigrati (Ipotesi di assunzione sul numero massimo) sul complesso dei lavoratori

Titolo di studio	Imperia									Savona								
	2008	2009	2010	2011	2012	2013	2014	2015	2016	2008	2009	2010	2011	2012	2013	2014	2015	2016
Nessun titolo richiesto (scuola dell'obbligo)	19,4%	26,1%	29,8%	32,3%	41,0%	22,5%	12,5%	23,4%	10,4%	25,0%	43,4%	28,0%	19,4%	23,9%	21,3%	21,3%	12,7%	8,8%
Qualifica di formaz. o diploma profess.	30,0%	25,0%	36,8%	5,9%	23,8%	20,0%	28,6%	5,0%	13,0%	51,0%	31,4%	15,5%	5,3%	41,7%	0,0%	12,0%	34,3%	8,1%
Diploma superiore (5 anni)	8,1%	12,4%	31,4%	4,1%	11,9%	11,3%	11,1%	6,3%	7,9%	7,4%	15,3%	7,4%	3,7%	11,0%	15,6%	13,2%	11,6%	10,5%
Titolo universitario	7,7%	0,0%	11,1%	8,3%	12,5%	0,0%	0,0%	0,0%	0,0%	10,7%	10,7%	9,1%	16,0%	13,8%	0,0%	9,1%	0,0%	0,0%
Totale	15,9%	17,5%	30,3%	17,1%	24,5%	15,2%	13,1%	12,2%	9,0%	19,2%	26,6%	15,2%	10,7%	21,1%	12,7%	14,9%	15,1%	8,6%
Titolo di studio	Genova									La Spezia								
	2008	2009	2010	2011	2012	2013	2014	2015	2016	2008	2009	2010	2011	2012	2013	2014	2015	2016
Nessun titolo richiesto (scuola dell'obbligo)	28,3%	20,1%	34,6%	15,3%	22,3%	17,3%	16,5%	9,8%	18,1%	25,3%	30,6%	21,7%	16,4%	26,5%	13,5%	21,2%	11,1%	18,6%
Qualifica di formaz. o diploma profess.	22,6%	23,1%	19,5%	15,3%	5,6%	5,3%	13,9%	8,9%	30,8%	47,5%	4,3%	55,0%	27,3%	33,3%	15,4%	14,3%	30,8%	12,8%
Diploma superiore (5 anni)	11,8%	14,1%	8,3%	6,4%	8,7%	9,8%	4,8%	2,6%	11,9%	12,6%	18,3%	18,3%	1,1%	9,4%	14,3%	8,0%	13,0%	16,3%
Titolo universitario	2,9%	12,4%	9,8%	2,3%	4,7%	1,1%	4,9%	11,3%	7,7%	3,4%	0,0%	3,3%	0,0%	0,0%	5,6%	4,2%	0,0%	8,3%
Totale	17,1%	16,5%	16,8%	9,6%	12,4%	10,2%	9,5%	6,9%	15,8%	20,7%	19,0%	20,4%	10,1%	17,6%	13,0%	12,1%	15,0%	15,1%
Titolo di studio	Liguria																	
	2008	2009	2010	2011	2012	2013	2014	2015	2016									
Nessun titolo richiesto (scuola dell'obbligo)	25,7%	28,2%	30,9%	18,3%	25,2%	18,2%	17,4%	12,2%	15,3%									
Qualifica di formaz. o diploma profess.	32,9%	22,5%	23,9%	15,6%	20,1%	6,1%	14,9%	17,9%	22,9%									
Diploma superiore (5 anni)	10,6%	14,7%	11,9%	4,9%	9,5%	11,4%	7,8%	5,3%	11,9%									
Titolo universitario	4,3%	9,7%	8,7%	4,3%	6,6%	1,5%	4,9%	8,0%	6,5%									
Totale	17,8%	19,1%	18,3%	10,6%	16,1%	11,5%	11,1%	9,8%	13,9%									

Fonte: Arsel Liguria - OML - Elaborazione su dati Unioncamere, Ministero del Lavoro, Sistema Informativo Excelsior, 2016

*Valori assoluti arrotondati alle decime. A causa di questi arrotondamenti, i totali possono non coincidere con la somma dei singoli valori.